



Photo: Morgane Cassaigne



GUIDE D'ACCUEIL POUR PARENTS CURIEUX



ÉCLAIREUSES • ÉCLAIREURS
DE FRANCE

LES CARNETS DU GROUPE LOCAL

ÉDITO

Chers parents,

Permettez-moi tout d'abord de vous remercier de la confiance que vous avez témoignée aux Éclaireuses Éclaireurs de France. Votre choix, et le choix de votre enfant ou vos enfants, nous encourage à continuer d'agir pour le déploiement de notre projet éducatif.

Votre confiance nous oblige à chercher en permanence l'excellence éducative. Notre démarche a toujours cherché à répondre aux besoins des enfants et des jeunes dans une perspective pédagogique ambitieuse.

La réussite de notre démarche ne peut être dissociée des autres acteurs de l'éducation et notamment des familles, premier espace éducatif. C'est dans cette complémentarité que nous voulons installer nos actions.

Sans les parents il serait difficile d'atteindre nos finalités. Nous avons une longue expérience de cette pratique et nous vous invitons à la vivre avec nous et la faire prospérer.

Soyez remerciés, encore une fois, de votre accompagnement au bénéfice de tous les enfants et les jeunes qui nous sont confiés.

Communication non sexiste

Les EEDF sont engagés depuis des décennies dans la coéducation et la lutte contre toutes les discriminations. Ce choix couvre le langage qui devra être non sexiste. La neutralisation formelle est un des moyens pour tenter de rééquilibrer le système des genres français. Cette méthode reste malheureusement lourde et sa mise en œuvre compliquée c'est pour cela que le générique masculin est utilisé dans ce document sans discrimination et uniquement dans le but d'alléger le texte. Ex. le responsable, à la place de le/la responsable ou le directeur à la place de le/la directeur-trice.

Supervision: Maud AUGER et Cindy VILLAR.

Conception et réalisation: Stéphanie VILLARD, Bertrand PINLET, Camille GONIN, Loïc ROSO.

À partir des travaux de: Claire BATAILLER, Maud REVEILLE et Marc SEVELY pour la Commission Communication inter-régionale (Intercomcom).

Conception graphique: Manon VERBEKE.

Extraits du projet éducatif des EEDF

«L'Association est un Mouvement de jeunesse qui, dans une perspective d'éducation permanente, réunit des enfants, des adolescents et aussi des adultes qui prennent ensemble des responsabilités et, par ce moyen, poursuivent leur formation (...)

L'Association vise à former des citoyens qui (...) sont conscients des problèmes sociaux et attachés à les résoudre. (...) Elle s'engage à lutter contre toute forme de racisme. Elle apprend aux enfants, aux jeunes et aux adultes à connaître et comprendre le monde dans lequel ils vivent, et engage tous ses membres à agir pour protéger et faire respecter l'équilibre et l'harmonie de notre environnement.»

SOMMAIRE

→ C'EST QUOI LES ÉCLÉS ? PAGES 4 ET 5

Petit tour d'horizon de l'Association et du paysage dans lequel elle s'inscrit.

→ LES ACTIVITÉS PAGE 6

Suivez le rythme d'une année Éclés : week-end, mini-camp et camp d'été.

→ LES QUESTIONS FRÉQUENTES PAGE 7

... et leurs réponses !

→ À CHAQUE ÂGE SES AVENTURES PAGES 8 ET 9

Pour respecter les besoins et les rythmes de vie de chacun, les activités aux EEDF sont organisées sur la base de différentes tranches d'âge.

→ QUI ENCADRE LES ENFANTS ? PAGE 10

Découvrez qui sont ces bénévoles engagés et investis auprès de vos enfants.

→ RÔLE ET PLACE DES PARENTS PAGE 11

Comment s'impliquer et participer au bon fonctionnement du groupe.

→ LE FONCTIONNEMENT DÉMOCRATIQUE DE L'ASSOCIATION PAGES 12 ET 13

Comprendre notre organisation du local au national.

→ LE TROUSSEAU CLASSIQUE AUX EEDF PAGE 14

Préparer son sac à dos c'est déjà l'aventure...

→ PETIT LEXIQUE PAGE 15

Quelques repères pour ceux qui n'ont pas fait « Éclés 2^{ème} langue »

C'EST QUOI LES ÉCLÉS ?

Petit tour d'horizon de l'Association et du paysage dans lequel elle s'inscrit.

LES EEDF, ASSOCIATION PLEINEMENT SCOUTE...

Les EEDF s'appuient sur la méthode scout. Reconnaisable à ce foulard porté par l'ensemble des Scouts et Guides, nous appartenons à la grande fraternité des mouvements du Scoutisme Français et des organisations mondiales OMMS¹ et AMGE². Comme eux, nous restons fidèles aux principes du scoutisme formulés par le fondateur Lord Baden Powell: **le devoir envers soi, le devoir envers les autres et le devoir spirituel.**

1 - **OMMS** - Organisation Mondiale du Mouvement Scout

2 - **AMGE** - Association Mondiale des Guides et Éclaireuses

... ET PLEINEMENT LAÏQUE...

Ouverts à tous, comme de nombreuses associations, nous nous engageons à ce que chaque adhérent bénéficie d'une éducation à la laïcité, valeur inscrite dans notre projet éducatif. Si, dès 1911, les EEDF se déclarent neutres dans le but de réunir tous les jeunes sans aucune distinction d'origine ou de religion, ils garantissent déjà la liberté de conscience avec le choix de proposer la promesse alternative écrite par Baden Powell qui se fait avec ou sans référence à Dieu. Aujourd'hui, nous nous déclarons laïques comme l'école publique, choix qui engage les EEDF dans l'éducation à la laïcité. S'ouvrir au monde, réfléchir à notre devenir et notre action possible dans la société, être respectueux, attentif et bienveillant à l'égard d'autrui sont autant d'éléments qui entrent dans le développement de la spiritualité laïque des EEDF.

Stages de formation

79
sessions
de formation

1512
stagiaires

... AGISSANT EN COMPLÉMENTARITÉ ÉDUCATIVE...

L'action des EEDF ne se limite pas à la pratique du scoutisme durant l'année et en camp. Seul mouvement de scoutisme agréé par le ministère de l'Éducation nationale, l'Association prolonge l'action de l'enseignement public par des formations et l'organisation d'activités en partenariat avec l'école publique. Entre les EEDF et l'École, depuis 1911, chacun a des ressources que l'autre n'a pas et c'est ensemble que nous contribuons à l'éducation globale des jeunes.

... OUVERTE AUX JEUNES ET ADULTES EN SITUATION DE HANDICAP MENTAL ET SENSORIEL

Depuis 1931, les EEDF se sont engagés dans le scoutisme en direction de ce public spécifique sous l'appellation alors de scoutisme d'extension. En 1965 des secteurs vacances dédiés sont créés. Aujourd'hui encore, les Éclés offrent des activités éducatives sous forme de loisirs et de vacances favorisant l'autonomie, la prise de responsabilité, la vie en équipe, le jeu comme mode d'apprentissage... Une transposition et adaptation de la Méthode scout, y compris à destination des adultes.

142
structures
locales
d'activité

15
régions

40 jeunes
en service
civique

115
salariés

22
centres EEDF
dont 7 Centres
Nationaux
Permanents

29 936
Adhérents
& membres
associés

15 638
Adhérents
hors membres
associés

Les Services Vacances

3759
participants
sur les séjours
à l'année

3
Services
Vacances

L'international

404
participants

28
camps

115
encadrants

Les camps d'été

5256
participants

1332
encadrants

164
camps



*Chiffres de l'année 2017

LE SCOUTISME AUX EEDF, C'EST ...

Des valeurs fortes: solidarité ; démocratie ; co-éducation ; éco-citoyenneté et laïcité.

Des principes pédagogiques: la vie en pleine nature, en petits groupes, la participation aux tâches de la vie quotidienne, la confiance et la prise de risque éducative, l'apprentissage de l'autonomie.

Un fonctionnement associatif: qui repose principalement sur le bénévolat et l'engagement de tous.

LES ACTIVITÉS

Les activités du groupe se déroulent tout au long de l'année: une présence régulière des enfants est nécessaire pour leur permettre d'évoluer au mieux dans leur unité. Le scoutisme repose sur la continuité éducative.

Le calendrier des activités est établi en septembre pour toute l'année ou par trimestre, pour les différentes unités (à part les Aînés qui sont autonomes).

LES WEEK-ENDS

Qu'ils soient mensuels ou trimestriels, les week-ends ont lieu généralement **du samedi début d'après-midi au dimanche fin de journée**. Chaque structure trouve le fonctionnement qui lui convient le mieux, selon les disponibilités de l'encadrement bénévole.

Le transport se fait souvent en covoiturage par les parents jusqu'au lieu du week-end. Les enfants dorment sous tente le plus longtemps possible de l'année. Durant les mois les plus froids, l'hébergement peut se faire dans des locaux en dur (gîtes, centre de vacances, salle des fêtes, etc.).

LE MINI-CAMP

Pendant les **petites vacances scolaires, il dure 3, 4 ou 5 jours**. C'est l'occasion de commencer à vivre cette atmosphère si particulière des camps Éclés, et d'installer un vrai lieu de vie. Il peut être l'occasion de randonnées, bivouacs ou itinérances. Le couchage se fait sous tente ou en dur (selon la saison). Les modalités de transport dépendent du lieu retenu: en covoiturage, en bus.

Tous les groupes n'ont pas la capacité bénévole d'organiser mini-camp et camp d'été. Si vous souhaitez que votre enfant participe à un camp n'hésitez pas à solliciter soit le responsable du groupe qui pourra vous mettre en lien avec un autre groupe soit contacter le siège national qui pourra vous orienter vers les centres d'accueil permanent de l'Association.



LE CAMP D'ÉTÉ

C'est LE temps fort de l'année, où on prend le temps de construire les installations de camp en bois, d'établir des liens avec les producteurs locaux, de partir en balade plusieurs jours, de construire un vrai collectif de vie, etc.

Il dure généralement **entre 2 et 3 semaines**, en fonction de l'âge des enfants et du projet. Il a souvent lieu en juillet, et est précédé d'un « pré-camp ». Ces quelques jours où responsables et parents préparent le cadre d'accueil avant l'arrivée des enfants: WC, cuisine, infirmerie, etc.

Le lieu du camp varie en fonction du projet. Il peut aussi être itinérant (déplacements à vélo ou à pied), ou à l'étranger souvent pour les Aînés.

Si'il est évident que le couchage se fait sous tente, c'est généralement le cas de l'ensemble de l'organisation du camp qui est sous tente. Les groupes sont équipés de tentes de tailles différentes qui permettent cette organisation et aménagement: intendance, cuisine, infirmerie, matériel pédagogique, etc.

Concernant les blocs sanitaires, généralement ils sont présents mais avec en complément des installations comme des toilettes sèches, douches solaires.

“

LES QUESTIONS FRÉQUENTES

Portez-vous l'uniforme ?

Non, nous ne portons pas d'uniforme, uniquement un foulard symbole d'appartenance au scoutisme. Il existe une chemise officielle pour ceux qui le souhaitent.

Quelles activités proposez-vous aux enfants ?

En tant qu'association de scoutisme nous utilisons une méthode d'animation particulière que l'on appelle la méthode scout. Celle-ci repose sur 8 piliers dont l'un d'entre eux est l'éducation par l'action ou par le jeu. En tant que mouvement éducatif nous estimons que le jeu, quel qu'il soit est un excellent vecteur d'apprentissage. C'est pour cette raison que toutes les activités aux EEDF ont une portée éducative. Que nous partions sur une activité de découverte de l'environnement, un jeu de coopération ou encore un jeu de prise de drapeaux, ceux-ci se révèlent être d'une importance capitale dans le développement de l'enfant dans sa dimension physique, sociale et psychosociale.

Combien avez-vous d'animateurs, quel est le taux d'encadrement ?

Les EEDF sont organisateurs d'accueil de scoutisme, régis par une réglementation Jeunesse et Sports. Nous accueillons les

enfants de 6 à 18 ans et sommes dans l'obligation d'avoir 1 responsable pour 12 enfants / jeunes accueillis. Tous nos camps sont en moyenne avec un taux d'encadrement d'un responsable (animateur) pour 6 à 8 jeunes.

Laissez-vous les enfants seuls ?

Non, les enfants ne sont pas seuls livrés à eux même dans la nature. Cependant, à partir de la branche éclés (11-15 ans), les enfants partent en exploration (séjours de 2 à 3 jours en autonomie). Cette exploration est préparée et balisée au préalable avec et par les jeunes et les responsables. Les jeunes sont en lien avec les équipes, notamment à l'aide d'un téléphone portable. À chaque étape de l'exploration les jeunes ont des points de chutes ou ils dressent le camp, les équipes de responsables s'assurent que tout se passe bien.

Êtes-vous une association religieuse ?

Non, nous sommes l'association laïque du scoutisme français. À ce titre nous acceptons tous les enfants et jeunes sans distinction d'origine, de pratique religieuse et œuvrons chaque jour au respect de toutes et tous tant sur les notions de vivre ensemble que de faire ensemble.

La vie en pleine nature ça veut dire quoi ?

Nous privilégions les activités proches de la « nature », mais cela ne nous empêche en rien de rester connectés au monde qui nous entoure. Nous faisons également beaucoup d'activités en proximité des milieux urbains et péri-urbains et préférons aujourd'hui parler d'Environnement plus que de nature. Le camp d'été reste quant à lui principalement campé.

Pouvons-nous nous impliquer dans les loisirs de nos enfants avec les Éclés ?

Il est tout à fait possible de vous investir en fonction de vos envies et disponibilités. C'est grâce à l'engagement parental que l'association propose des activités de qualité. Généralement, les parents apportent leur soutien sur les fonctions dites organisationnelles (trésorerie, matériel, secrétariat, économe, transport, entretien...) qui viennent appuyer l'équipe pédagogique.

”

À CHAQUE ÂGE, SES AVENTURES !

Pour respecter les besoins et les rythmes de vie de chacun, les activités aux EEDF sont organisées sur la base de différentes tranches d'âge.

Dans le jargon des EEDF, on appelle « branche » ou « unité » un groupe d'enfants d'une certaine tranche d'âge ainsi que leurs responsables.

Ex : la branche lutins, l'unité louveteaux. On utilise plutôt le terme « unité » pour parler du groupe de personnes, et celui de « branche » pour la pédagogie spécifique à la tranche d'âge.

*L'aventure
à tous les âges !*

6-8
ans

LES LUTINES ET LUTINS

Organisés en groupe - **la ronde-de 10 à 15 enfants**, ils découvrent ensemble des chants, des danses, des travaux manuels ainsi que la nature et les premières veillées à la lueur d'un feu de camp. Ils vivent leurs premiers jeux collectifs et participent à la vie quotidienne (services collectifs, rangement, vaisselle, etc.).

La pédagogie favorise **l'autonomie, la vie en collectivité et l'élaboration de projets communs**, tout en répondant aux besoins spécifiques à cet âge : agir, se dépenser physiquement lors des jeux de plein air ; découvrir un groupe à sa mesure où chacun a sa place.

8-11
ans

LES LOUVETEAUX ET LOUVETTES

Ils fonctionnent en groupe - **le cercle - d'une vingtaine d'enfants**, organisés en « équipes de vie », des petits groupes pour organiser la vie quotidienne et les services.

Un imaginaire fait d'histoires attrayantes (aventuriers ou magiciens), est le support des jeux et des activités pour bouger et se dépenser. Cela permet d'apprendre, tout en vivant de fantastiques aventures, à découvrir et à protéger la nature, à **prendre des décisions ensemble** et à les respecter.



11-15
ans

LES ÉCLAIREUSES ET ÉCLAIREURS

Ils sont organisés en **équipages de 6 à 8 jeunes**, qui sont le support de la vie quotidienne. Chaque membre d'un équipage a un rôle défini (trésorier, secouriste, secrétaire, intendant, responsable matériel ou coordinateur d'équipage). Des Conseils sont tenus pour gérer les difficultés et prendre des décisions.

Les Éclés vivent en plein air, préparent leur repas, construisent des installations en bois, apprennent des techniques d'orientation ou d'expression, etc.

En fin d'année, **les Éclés préparent et vivent ensemble une « explo »** : une aventure de quelques jours que l'équipe vivra à distance des adultes, point d'orgue de leur apprentissage de l'autonomie.

15-18
ans

LES AÎNÉES ET AÎNÉS

Les Aînés composent un **Clan, de 5 à 15 jeunes**. Épaulés par un adulte référent, et non plus encadrés, ils se préparent à **devenir des citoyens actifs et autonomes**. Dans les activités et la vie quotidienne, les Aînés mettent en pratique les valeurs des EEDF, réfléchissent, décident, s'engagent.

La base de leur activité est la **construction d'un projet tout au long de l'année**, et même souvent sur plusieurs années : partir à l'international, participer à un festival, participer à un rassemblement scout...

Cela les conduit à mener des actions d'autofinancement : papiers cadeaux, ventes de gâteaux ou petits travaux d'entretien par exemple.

18-25
ans

LES JAÉ JEUNES ADULTES ÉCLÉS

Responsables, Volontaires en service civique, membres d'une équipe ou Nomades, le programme JAÉ (prononcez « Djaé ») rassemble **tous les jeunes adultes de 18 à 25 ans engagés auprès des EEDF**.

Cette appellation commune permet à chacun de découvrir et de mesurer tous les engagements possibles au sein de l'Association, avant de passer à l'action !

Cette diversité des missions et des fonctions permet alors de développer des compétences variées et d'acquérir **une expérience valorisable dans le monde professionnel**.

QUI ENCADRE LES ENFANTS ?

Ce sont les responsables d'animation, les « respons » ou encore « respos ». Ils définissent le projet pédagogique et préparent les activités, en lien avec les enfants.

Bénévoles, tous s'engagent et donnent de leur temps tout au long de l'année. Certains ont grandi aux EEDF et ont voulu continuer leur parcours en devenant responsables. La majorité est venue par militantisme, séduits par le sens du projet Éclés.

QUI SONT-ILS ?

Le Responsable d'animation

Il encadre et anime les activités et participe au projet d'année et au camp d'été.

Le Responsable d'unité

Il coordonne une unité formée de jeunes d'une même tranche d'âge et pilote le projet d'année et l'équipe des Responsables d'animation.

Le Directeur

Il construit et met en œuvre le projet pédagogique d'un accueil de Scoutisme sur toute l'année et sur le camp d'été.

COMMENT S'ORGANISE L'ÉQUIPE DE RESPONSABLES ?

Comme elle le souhaite ! Généralement, il y a un responsable d'unité (RU) et chacun prend en charge un domaine logistique (infirmier, comptabilité, intendance, matériel...). Les responsables font partie de l'équipe de groupe, qui réunit l'ensemble des bénévoles impliqués toute l'année.

1 - **BAFA** - Brevet d'Aptitude aux Fonctions d'Animateur. Le diplôme officiel pour animer non-professionnellement avec des mineurs en France. Équivalent scout : l'ASF.

2 - **BAFD** - Brevet d'Aptitude aux Fonctions de Directeur. Le diplôme officiel pour diriger non-professionnellement un accueil de mineurs en France. Équivalent scout : le DSF.

EN MATIÈRE DE FORMATION, LES RESPONSABLES SONT :

- Titulaires ou stagiaires des diplômes officiels: BAFA² et BAFD².
- Titulaires ou stagiaires des diplômes spécifiques au scoutisme français: Animateur du scoutisme français (ASF), Directeur du scoutisme français (DSF).
- Titulaires d'un diplôme équivalent au BAFA ou BAFD (Éducateur spécialisé, enseignant, etc.)
- Sans formation: ils apprennent en faisant, dans la logique de l'éducation par l'action du scoutisme.

Des diplômes complémentaires existent: Prévention et Secours Civiques 1 (PSC1), Surveillant de Baignade, etc.

Dans tous les cas, l'équipe des responsables respecte les ratios d'encadrement des services Jeunesse et Sports. Le taux d'encadrement est défini par la loi, il est d'un responsable pour 12 enfants et jeunes maximums. La moitié des responsables doit être titulaire d'un diplôme d'animation, et au plus 20 % de l'équipe peut n'avoir aucune formation. Les 30 % restant sont stagiaires. Généralement, le taux d'encadrement est d'1 pour 7, un adulte étant référent d'une équipe de vie/équipage, etc.

RÔLE ET PLACE DES PARENTS

Aux EEDF, les parents sont informés des projets des unités. Ils sont associés à leur construction par les retours réguliers qu'ils peuvent faire.

Les équipes de responsables font des choix pédagogiques, durant l'année, et pour le camp d'été. Ils sont maîtres d'œuvre des activités qu'ils organisent et du cadre qu'ils posent. Cependant, les retours des parents sont nécessaires et pris en compte (gestion de la fatigue, place dans le groupe d'un enfant, interrogations diverses, etc.).

N'hésitez pas à échanger avec eux !

PARTICIPER AU BON FONCTIONNEMENT DU GROUPE

L'intégralité de nos activités repose sur le bénévolat. L'implication de tous est donc nécessaire pour que « ça fonctionne ». Selon vos envies et disponibilités, plusieurs niveaux sont possibles :

→ Prendre en charge régulièrement des petites tâches autour des activités : faire les courses pour une unité, laver les torchons à l'issue d'un week-end, faire du covoiturage pour une activité, etc.

→ Participer à l'organisation des activités : participer au pré-camp pour monter les infrastructures, contribuer à l'intendance d'un camp, aider à l'organisation de la fête du groupe, participer au rangement du local matériel, etc.

→ S'impliquer dans l'équipe de groupe : assister aux réunions (5/6 par an), voire même prendre en charge une mission (recherche de lieux, comptabilité, entretien du matériel, gestion des adhésions, etc.)

Au-delà du fait de payer une adhésion, être adhérent c'est avant tout s'inscrire dans un projet, une démarche éducative, prôner et mettre en action des valeurs.

Pour toutes ces raisons, nous avons besoin de vous !

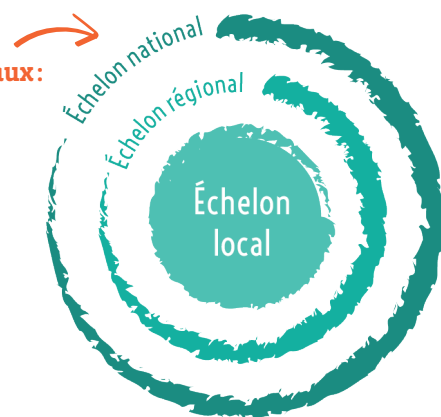


COMMENT S'IMPLIQUER OU AIDER PONCTUELLEMENT L'ÉQUIPE

- Aider à l'Intendance
- Saisir la Comptabilité
- Saisir les adhésions
- Préparer et / ou réparer le matériel
- Organiser et/ou faire du co-voiturage
- Faire la cuisine
- Faire les courses
- Trouver des lieux de week-end pour camper
- Participer aux activités familles
- Parler de l'Association autour de moi
- Participer à l'APL
- Communiquer sur les activités du groupe
- Faire des photos
- Faire vivre le site / blog ou les réseaux sociaux
- Participer au forum des associations

LE FONCTIONNEMENT DÉMOCRATIQUE DE L'ASSOCIATION

Les EEDF, c'est une association nationale unique organisée en 3 niveaux: local (le groupe), régional et national. Elle compte environ 30 000 adhérents au total.



LE GROUPE LOCAL

Chaque groupe local a son fonctionnement propre. Le calendrier du groupe est donc spécifique mais certains événements dans l'année sont étroitement liés aux échelons suivants.

→ Les réunions de groupe
(équipe de groupe, conseil de groupe)

Elles sont destinées aux personnes qui sont investies dans le fonctionnement du groupe. Elles ont lieu entre 5 et 10 fois par an.

Tous les bénévoles y ont une place s'ils le veulent. On y traite de la vie du groupe, activités, finances, projets, ...

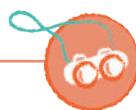
EN TANT QUE PARENT VOUS POURREZ ÊTRE ASSOCIÉ À D'AUTRES RENCONTRES :

→ Des journées «matériel»

Elles reviennent régulièrement... car aux EEDF, on a besoin de beaucoup de matériel, encombrant, qui s'abîme, qu'il faut **réparer, ranger, trier, améliorer...** autant de missions qui nécessitent plein de bonnes volontés.

→ Des journées d'activités à partager en famille avec vos enfants.

→ Des activités de communication et de collecte : papiers cadeaux, vente de mugnets, brocante, etc.



ZOOM SUR... L'APL

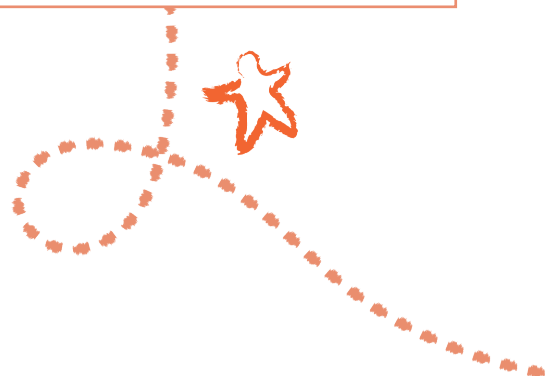
L'Assemblée Plénière Locale

Équivalent d'une Assemblée Générale à dimension locale. Elle a lieu une fois par an entre septembre et décembre.

C'est un moment statutaire, obligatoire, pour lequel la présence de l'ensemble des adhérents, de leur représentant, est indispensable. Aux clés on a le droit de **vote à partir de 16 ans**.

C'est l'occasion de faire le bilan de l'année précédente, y compris financier, et de se projeter sur l'année à venir.

On procède à l'élection de l'équipe de groupe et du délégué du groupe qui participera à l'Assemblée Générale (AG) de l'Association au mois de juin.



LA RÉGION

Chaque région repose sur une équipe de bénévoles : l'Équipe Régionale. Elle est élue par tous les adhérents de la région, met en œuvre les orientations nationales, coordonne les actions et organise la vie de la région.

→ Les grands axes de travail de la région :

- L'accompagnement des groupes de la région.
- L'organisation de formations à l'animation mais pas seulement : trésorerie, gestion de groupe, matériel, etc. Certaines formations peuvent être qualifiantes (BAFA et diplômes du scoutisme français). Les formations destinées aux bénévoles de la région sont généralement appelées rencontres « Tremplin ».
- Les séjours « ouverts » destinés à faire découvrir le scoutisme aux jeunes non adhérents. Ils se déroulent durant les vacances scolaires.
- Le réseau école de l'aventure qui propose, en lien avec l'école, des expériences d'initiation au scoutisme et d'apprentissage de la citoyenneté.
- L'organisation d'activités intergroupes : rassemblements de jeunes etc.



ZOOM SUR... le Congrès *L'assemblée générale de la région*

Il a lieu en février/mars et **tous les adhérents de plus de 16 ans y sont invités.**

On procède à l'élection de l'équipe régionale, qui décidera des grands axes de la politique régionale. C'est aussi le moment de s'intéresser aux projets nationaux de l'Association et d'intervenir pour faire évoluer son fonctionnement. C'est souvent une occasion conviviale de croiser d'autres membres de l'Association de sa région.

LE NIVEAU NATIONAL

L'échelon national est composé du Comité Directeur (CD) et de l'équipe nationale (salariés sur des postes de pédagogie ou de gestion) et de différents groupes de travail (pédagogie, international, observatoire de la laïcité et des discriminations...) pour faire avancer le projet associatif.

→ Les pôles ressources :

Depuis 2018, 3 pôles ressources, ancrés dans les territoires, accompagnent les régions dans différents domaines : éducatif, formation des adultes, ressources financières, partenariats et gestion/comptabilité.



ZOOM SUR...

L'Assemblée Générale

L'Assemblée Générale de l'Association se réunit chaque année au mois de juin. **Tous les délégués à l'AG, des groupes et de la région s'y retrouvent pour :**

- Voter les orientations nationales
- Élire des membres du Comité Directeur
- Voter les rapports : financiers, activités, moral



LE TROUSSEAU CLASSIQUE AUX EEDF

Aux EEDF, on vit principalement dehors et on campe. Pour que tout se passe dans de bonnes conditions, le rôle des parents est aussi de respecter les « demandes » de l'équipe. En effet, même si certaines vous semblent optionnelles, elles ont été mesurées pour permettre la mise en œuvre de la méthode scout suivant l'âge de votre enfant.

Par exemple si l'on vous demande une lampe frontale, c'est tout simplement parce que vos enfants ont besoin d'avoir les mains libres. N'oubliez pas que l'un des axes éducatifs est le développement de l'autonomie. Il est important de respecter ces conseils pour faciliter la progression de votre enfant et la vie du groupe.

Quelques éléments de repères, à adapter avec les responsables :



PRÉPARER LE SAC À DOS AVEC SON ENFANT

→ Nous allons presque tous dans les mêmes enseignes de magasin : pensez à inscrire le nom de votre enfant sur ses affaires.

→ Privilégiez les vieilles affaires qui ne craignent rien : il est fort possible qu'elles reviennent bien crottées voire qu'elles se perdent !

→ Les objets de valeur sont fortement déconseillés. Les téléphones portables peuvent être autorisés, avec un usage modéré : cela dépend de la règle posée avec les responsables.

POUR UNE JOURNÉE



Une gourde



Un couteau type opinel (à bout rond pour les plus jeunes)



Un pique-nique ou popote (gamelle et couverts)



Le foulard

POUR UN WEEK-END (OU PLUS)

Le contenu du sac à dos d'une journée +



Un tapis de sol



Une lampe (frontale idéalement)



Un sac de couchage



Des bonnes baskets ou chaussures de marche



Des affaires chaudes (pull, polaire), même en été



Un imperméable



Un petit nécessaire de toilette (brosse à dents, dentifrice, serviette)



Un pyjama et une, ou plusieurs, tenue(s) de change suivant la durée du séjour.



AUX BEAUX JOURS ON N'OUBLIE PAS :



Une casquette ou un chapeau



De la crème solaire



Des lunettes de soleil



PETIT LEXIQUE EEDF

- **« Branche » ou « unité »**

Un groupe d'enfants d'une certaine tranche d'âge ainsi que leurs responsables. Ex. : la branche Lutins, l'unité Louveteaux. On utilise plutôt le terme « unité » pour parler du groupe de personnes, et celui de « branche » pour la pédagogie spécifique à la tranche d'âge.

- **Cercle**

Nom donné à un groupe de Louveteaux (8-11ans).

- **Clan**

Nom donné au groupe des Aînés (15-18 ans).

- **Conseil**

Temps de discussion et de décision collectives au sein d'une unité.

- **Équipage**

Pour les 11-15 ans, petite équipe de 6 à 8 Éclés qui vivent et font des projets ensemble.

- **Équipe de vie**

Pour les 8-11 ans, petite équipe de Louveteaux et Louvettes qui vivent et font des projets ensemble. Parfois appelée « sizaine ».

- **Explo**

Diminutif d'« exploration ». Activité phare pour les 11-15 ans, qui consiste à partir 3 ou 4 jours, généralement en randonnée, en équipement sans les responsables. L'équipage est préparé à l'avance (avec des formations à l'infirmerie, la trésorerie, la cartographie). Des rencontres régulières peuvent être prévues entre les jeunes et l'équipe pendant l'explo. C'est un des temps fort du camp d'été pour les jeunes.

- **Froissartage**

Ensemble de techniques de construction en bois, à base soit de ficelle, soit de travail du bois.

- **Patrouille**

Tente canadienne dans lesquelles les Éclés dorment.

- **Popote**

Gamelle et couverts.

- **Responsable, Repons ou Respos**

Animateur bénévole.

- **Ronde**

Nom donné au groupe des Lutins (6-8 ans).

- **Rouchy ou marabout**

Grosse tente en tissu épais, qui sert pour les usages collectifs : intendance, stockage du matériel, repli, ...

- **SLA**

Structure Locale d'Activité, nom de la structure de base de l'organisation démocratique des EEDF. Notre groupe local est une SLA.

- **Tremplin**

Week-end de rencontres et de formation organisé par la région. A lieu en octobre et en mars, et s'adresse aussi bien aux responsables qu'aux autres bénévoles.

- **Veillée**

Temps d'activité qui se déroule après le repas du soir, avant le coucher, parfois autour d'un feu de camp.



LE TOUR DE FRANCE

DES ÉCLAIREUSES ÉCLAIREURS DE FRANCE

- GROUPE LOCAL
- SERVICE VACANCES
- PÔLE RESSOURCES
- CENTRE PERMANENT

